

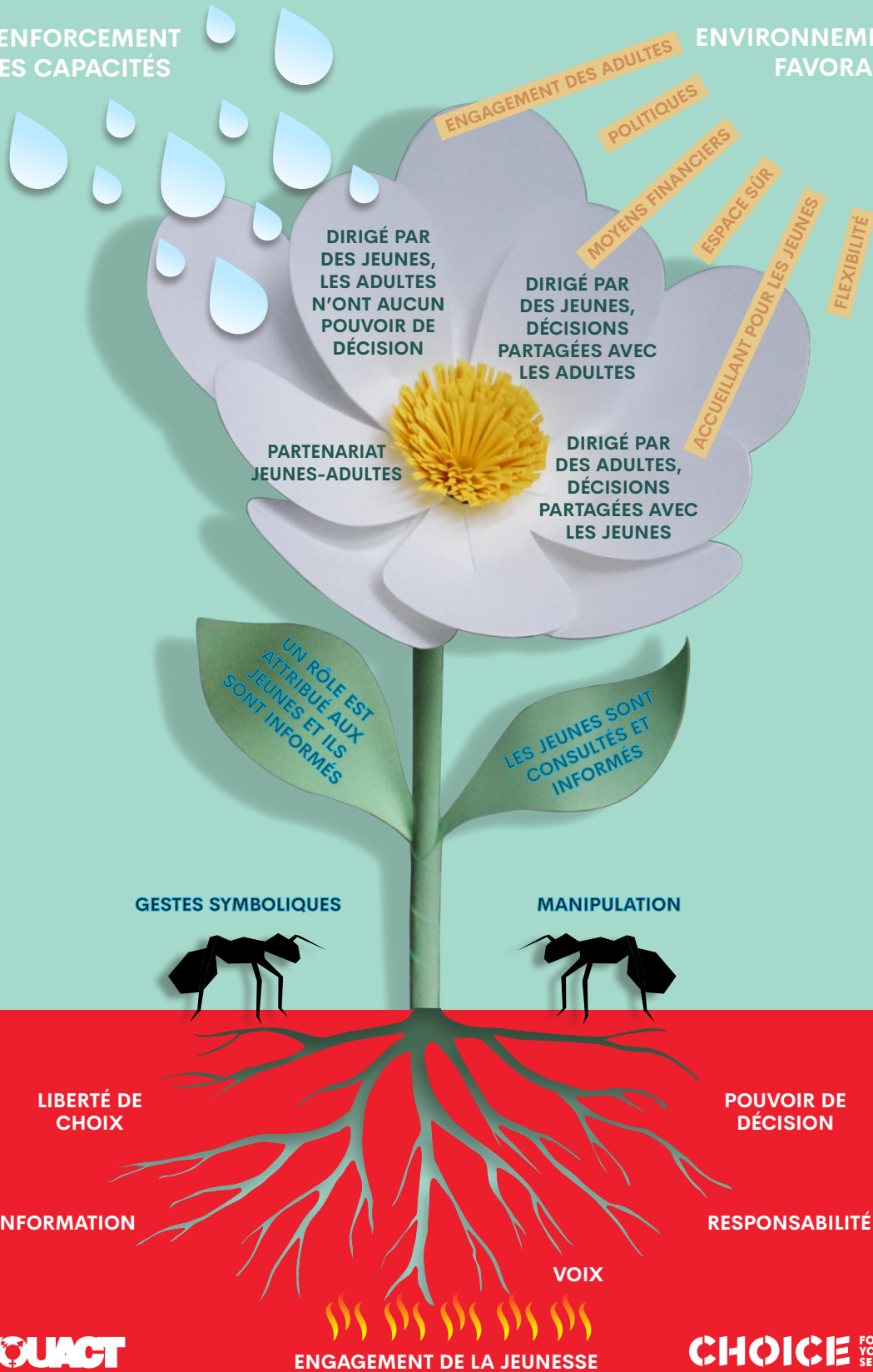
# LA FLEUR DE LA PARTICIPA- TION

La fleur de la participation est un outil qui utilise la métaphore d'une fleur pour décrire les différentes formes de PSJ (MYP) et comment la PSJ peut grandir et s'épanouir.

# INCLUSIVITÉ

RENFORCEMENT  
DES CAPACITÉS

ENVIRONNEMENT  
FAVORABLE



**YOUACT**

ENGAGEMENT DE LA JEUNESSE

**CHOICE** FOR YOUTH & SEXUALITY

# INTRODUCTION

**La Fleur de la participation, développée par CHOICE for Youth and Sexuality et YouAct, est un outil qui peut être utilisé pour expliquer le concept de Participation significative des jeunes (PSJ). Elle peut également être utilisée pour réfléchir à l'état actuel de la PSJ au sein d'une organisation et aux ambitions de l'organisation concernant la PSJ. Elle peut également être utilisée par les jeunes pour comprendre leur position au sein d'une organisation et défendre leur droit de participer de manière significative.**

## QU'EST-CE QUE LA PARTICIPATION SIGNIFICATIVE DES JEUNES (PSJ) ?

Les jeunes sont en eux-mêmes des détenteurs de droits divers et une participation significative des jeunes est un droit de tous les jeunes en vertu de la Convention relative aux droits de l'enfant. La PSJ signifie que les jeunes peuvent participer sur un pied d'égalité avec les adultes, ou travailler de manière indépendante, dans des organisations ainsi qu'à toutes les étapes de la programmation et de l'élaboration des politiques : conception, mise en œuvre, suivi et évaluation. Pour cette raison, des mécanismes doivent être en place pour que les jeunes jouent un rôle actif, dans lequel leur voix est entendue et respectée. Lorsque la participation des jeunes est vraiment significative, elle profite aux jeunes, au programme, à la politique ou à l'organisation et à la société dans son ensemble.

## LA FLEUR DE LA PARTICIPATION

La fleur de la participation est un outil qui utilise la métaphore d'une fleur pour décrire comment la PSJ peut grandir et s'épanouir. Elle peut être utilisée pour distinguer les différentes formes de participation des jeunes et pour déterminer si elles sont significatives ou non. L'outil décrit les éléments fondamentaux de la participation significative des jeunes (les racines), les différentes formes de participation significative des jeunes (les feuilles et les pétales de la fleur), les formes non significatives de participation des jeunes (les insectes) et les conditions préalables à la PSJ (l'eau et le soleil). Tous ces différents aspects de la PSJ sont examinés ci-dessous.

## L'AIR : INCLUSIVITÉ

L'inclusivité, comme l'air que nous respirons, est partout et doit donc être intégrée dans tous les éléments de la participation significative des jeunes. Nous ne pouvons pas survivre sans elle ! Les jeunes ne sont pas un groupe homogène : ils sont, en fait, très divers. Nous devons donc

être conscients qu'il est important que la PSJ se déroule de manière inclusive. Pour tous les jeunes. Il est important d'inclure les jeunes ayant des orientations sexuelles, des identités de genre et des expressions du genre diverses, les jeunes handicapés, les jeunes vivant avec le VIH, les jeunes des zones rurales et urbaines, les jeunes femmes et les jeunes filles, les jeunes issus de milieux socio-économiques différents. Lorsqu'un jeune participe à un programme, une activité ou une organisation, il doit représenter la voix de différents groupes de jeunes.

## LA TERRE : ENGAGEMENT DE LA JEUNESSE

La PSJ concerne les jeunes. Pour cette raison, les jeunes impliqués ont un rôle crucial à jouer. Sans l'engagement des jeunes à l'égard d'une organisation ou d'un programme, la PSJ n'est tout simplement pas possible. Ainsi, l'engagement des jeunes est représenté par le sol dans lequel pousse la fleur. Les jeunes doivent s'engager à participer activement et être prêts à saisir les opportunités qui leur sont offertes.



## LES RACINES : LES ÉLÉMENTS FONDAMENTAUX DE LA PSJ

Les racines d'une fleur sont essentielles pour lui permettre de survivre et de s'épanouir. Elles permettent à la fleur de puiser l'eau et les nutriments du sol et de se maintenir debout. Plus la fleur a de racines, plus ses fondations sont solides.

Cette métaphore s'applique également à la PSJ. Il y a cinq éléments fondamentaux de la PSJ, et plus les éléments de base sont forts et présents, plus la PSJ peut prospérer. Les cinq éléments fondamentaux de la PSJ sont les suivants :

### LIBERTÉ DE CHOIX

L'élément fondamental Liberté de choix concerne la mesure dans laquelle un jeune peut décider s'il participe ou non à un programme, une activité ou une organisation.

### INFORMATION

L'élément fondamental Information fait référence à la mesure dans laquelle les jeunes obtiennent et/ou ont accès à une information complète sur les buts, les différents éléments et le calendrier du programme, de l'activité ou de l'organisation, et leur rôle dans ce programme. Il contient également des liens vers des informations sur les différentes possibilités/opportunités que les jeunes ont dans le cadre du programme/de l'activité/de l'organisation.

### POUVOIR DE DÉCISION

L'élément fondamental Pouvoir de décision porte sur la mesure dans laquelle un jeune peut prendre des décisions concernant certaines parties ou la totalité du programme ou de l'activité ou au sein de l'organisation.

### VOIX

L'élément fondamental Voix représente la mesure dans laquelle un jeune peut exprimer ses vues et ses opinions, et la mesure dans laquelle d'autres personnes écoutent et respectent ces opinions et les intègrent au programme, à l'activité ou à l'organisation.

### RESPONSABILITÉ

L'élément fondamental Responsabilité représente la mesure dans laquelle les jeunes ont la possibilité d'agir de façon indépendante au sein d'un programme, d'une activité ou d'une organisation auxquels ils participent.

## PARTICIPATION SIGNIFICATIVE DES JEUNES COMPARÉE À UNE PARTICIPATION NON SIGNIFICATIVE DES JEUNES

Il existe différentes formes de participation des jeunes. Certaines formes sont significatives, d'autres ne le sont pas. En général, la participation est plus significative lorsque les éléments fondamentaux sont en place. La Fleur de la participation décrit deux formes de participation non significative des jeunes (les insectes) et six formes de participation significative des jeunes (les feuilles et les pétales).

Prenons le temps d'examiner la Participation non significative des jeunes (sans PSJ). Les jeunes peuvent être impliqués dans des programmes, des activités ou des organisations, mais leur participation ne peut pas être considérée comme significative, parce que les fondamentaux sont absents. Il est important de faire la distinction entre non-PSJ et PSJ, parce qu'il arrive souvent que les jeunes participent à un programme, une activité ou une organisation, mais d'une manière qui rejette leur voix et leur liberté de choix, et ne leur donne pas de pouvoir décisionnel, de responsabilité ou d'information. Beaucoup de gens pensent que le simple fait d'impliquer les jeunes signifie qu'ils participent de manière significative. Ce n'est pas le cas.

Sans les éléments fondamentaux, les possibilités de participation destinées à donner des moyens aux jeunes peuvent avoir l'effet inverse et finir par être paralysantes.

Les différentes formes de non-PSJ et de PSJ sont expliquées ci-dessous. Les graphiques d'accompagnement indiquent la présence des différents éléments fondamentaux. Nous faisons la distinction entre cinq niveaux : pas du tout présent (--); présent dans une faible mesure (-); un peu présent (+/-); présent dans une grande mesure (+); présent dans une très grande mesure (++).

*Notez que les différents scénarios présentés ci-dessous ne sont pas immuables et que de légères différences peuvent se produire dans la réalité.*



### INSECTES : PARTICIPATION NON SIGNIFICATIVE DES JEUNES

Pour qu'un insecte survive, il doit manger. Que mange-t-il ? Oui, vous avez deviné : les plantes et les fleurs. Les insectes de la Fleur de la participation détruisent la Participation significative des jeunes, parce qu'ils séparent la Participation significative des jeunes (feuilles et pétales) des éléments fondamentaux (racines).

Dans la Fleur de la participation, les insectes représentent des formes de Participation non significative des jeunes. Ces formes de Participation non significative des jeunes peuvent donner l'impression que les jeunes participent de manière significative, alors qu'en fait ils ne sont inclus qu'en surface. Il existe deux formes de Participation non significative des jeunes : la manipulation et les gestes symboliques.

## MANIPULATION

Présent dans  
une très grande  
mesure

Présent dans  
une grande  
mesure

Un peu  
présent

Présent dans  
une faible  
mesure

Pas du tout  
présent

Liberté de  
choix

Information

Voix

Responsabilité

Pouvoir de  
décision

### MANIPULATION

Nous parlons de manipulation quand les jeunes sont utilisés pour soutenir une cause. En même temps, les initiateurs prétendent que cette cause a été inspirée par ces jeunes et/ou que ces jeunes la soutiennent. Les jeunes sont utilisés comme décoration, pour rendre la cause plus attrayante. Les jeunes qui participent à un tel programme ou à une telle activité ne contrôlent pas l'activité, ils ne peuvent pas donner leur avis sur l'activité ou la cause et n'ont aucune responsabilité. Ils peuvent être conscients de l'objectif de leur participation, mais ce n'est pas toujours le cas.

### Quelques exemples de manipulation :

- Un orphelin vivant avec le VIH serre la main d'un important bailleur de fonds afin de le faire investir dans un programme ciblant les orphelins séropositifs.
- Un enseignant enjoint une classe d'élèves à chanter l'hymne national lorsqu'un groupe de bailleurs de fonds internationaux visitent l'école.

*Notez que les différents scénarios présentés dans les graphiques ne sont pas immuables et que de légères différences peuvent se produire dans la réalité.*

## GESTES SYMBOLIQUES

Présent dans  
une très grande  
mesure

Présent dans  
une grande  
mesure

Un peu  
présent

Présent dans  
une faible  
mesure

Pas du tout  
présent

Liberté de  
choix

Information

Voix

Responsabilité

Pouvoir de  
décision

### GESTES SYMBOLIQUES

On parle de gestes symboliques quand les jeunes sont invités à participer, mais seulement de manière superficielle parce qu'en réalité, les jeunes n'ont pas de voix et leurs opinions ne sont pas écoutées ni respectées. Il n'y a pas d'espace pour qu'ils participent sur un pied d'égalité, et ils n'ont pas de pouvoir de décision ni de responsabilité. Cependant, contrairement à la manipulation, les jeunes jouissent d'une certaine liberté de choix. Cette forme de Participation non significative des jeunes est fréquente, car en invitant des jeunes, elle peut donner l'impression aux autres que les jeunes sont réellement engagés. Cependant, en regardant le graphique, les éléments fondamentaux de la Participation significative des jeunes sont à peine présents.

### Quelques exemples de gestes symboliques :

- Un jeune est invité à se joindre à une réunion pour représenter « la voix des jeunes », mais n'est pas autorisé à dire quoi que ce soit.
- Lorsque des jeunes sont invités par des adultes à participer à un processus décisionnel commun, mais sont constamment rejetés par des adultes lorsqu'ils expriment leur opinion.
- Lorsqu'un jeune est invité à faire une déclaration au cours d'une conférence, mais que son projet de discours est modifié pour s'assurer qu'il représente la cause adulte.



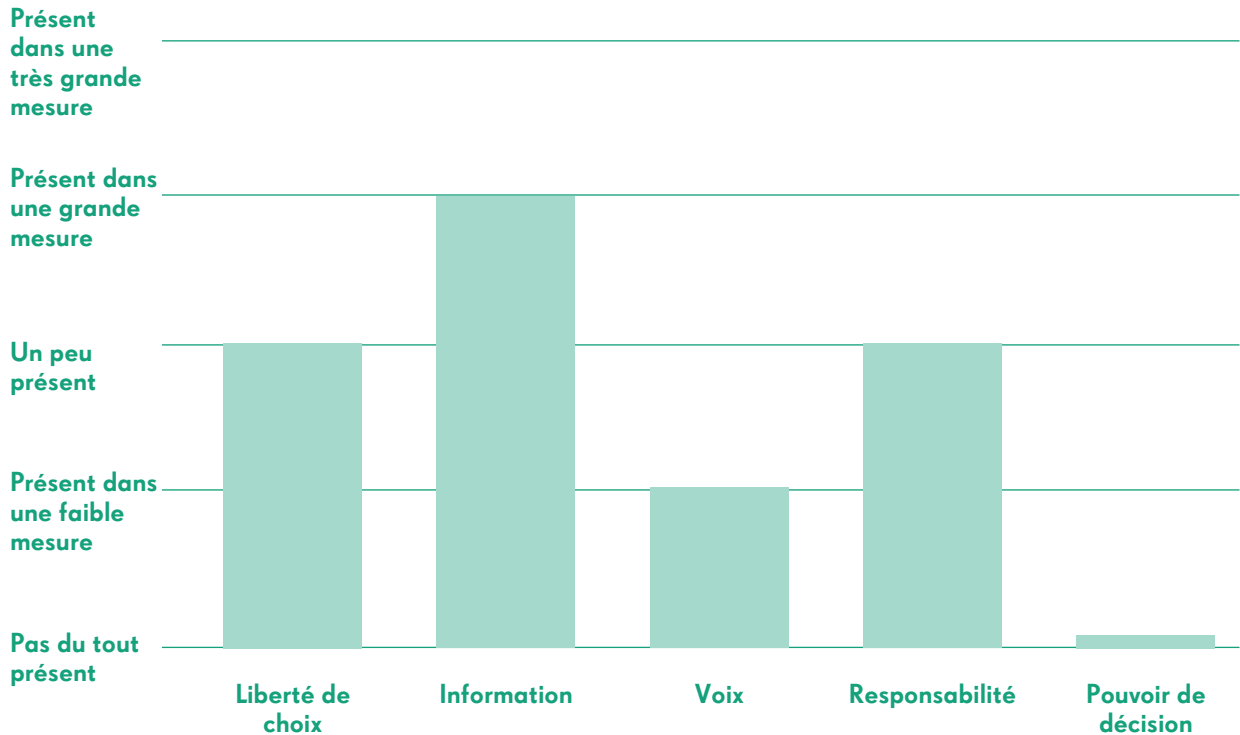
Après avoir évoqué deux formes de Participation non significative des jeunes, passons maintenant à la partie la plus passionnante : les formes de Participation significative des jeunes. Il existe six formes de Participation significative des jeunes, et toutes les formes incluent plus ou moins les cinq éléments fondamentaux (les racines) qui ont été évoqués précédemment. Notez que la forme de PSJ correspondant au mieux à un programme, une activité ou une organisation dépend de plusieurs facteurs. En raison de contraintes financières ou d'un manque de capacité organisationnelle, il se peut que les jeunes ne soient impliqués de façon significative que dans certains programmes ou activités de jeunesse. D'autres facteurs qui peuvent influencer le choix d'une certaine forme de PSJ sont l'objectif du programme ou de l'activité, la disponibilité des jeunes ou les connaissances des jeunes.

Toutefois, CHOICE vise à inclure le plus grand nombre possible d'éléments fondamentaux de la PSJ. Par conséquent, bien que toutes les formes de PSJ présentées ci-dessous soient réellement significatives, nous faisons la distinction entre deux niveaux de participation significative des jeunes : les feuilles et les pétales de la Fleur de la participation.

Bien que les feuilles ne représentent pas la beauté d'une fleur, elles représentent les étapes préliminaires vers celle-ci et remplissent donc une fonction importante. C'est également le cas des deux formes de participation significative des jeunes expliquées ci-dessous, qui sont représentées par les feuilles de la fleur. Les jeunes sont inclus de manière significative et bénéficient de certains des éléments fondamentaux, mais il y a toujours place à l'amélioration et pour établir des niveaux « plus élevés » de PSJ.

Ces « niveaux plus élevés » de PSJ sont représentés dans les pétales de la fleur. Dans ces quatre formes de PSJ, les jeunes bénéficient de la plupart des éléments fondamentaux de la PSJ. Les pétales sont tous très significatifs ; la meilleure forme de PSJ dépend du ou des but(s), de la conception et des ressources du programme ou de l'activité.

## UN RÔLE EST ATTRIBUÉ AUX JEUNES ET ILS SONT INFORMÉS



### UN RÔLE EST ATTRIBUÉ AUX JEUNES ET ILS SONT INFORMÉS

Dans cette forme de participation des jeunes, quelqu'un demande aux jeunes d'effectuer une tâche, et les jeunes peuvent décider s'ils veulent participer ou non. De plus, les jeunes sont informés des objectifs du programme, de l'activité ou de l'organisation, de leur rôle et des raisons pour lesquelles ils ont été invités à y participer. Cependant, les jeunes ne détiennent pas de pouvoir décisionnel et ont seulement une voix et une responsabilité limitées. Dans cette forme de PSJ, la mesure dans laquelle la liberté de choix, l'information, la voix et la responsabilité sont présentes peut varier considérablement. Il peut y avoir une situation dans laquelle les jeunes sont invités à organiser la totalité d'un événement, mais où le pouvoir de

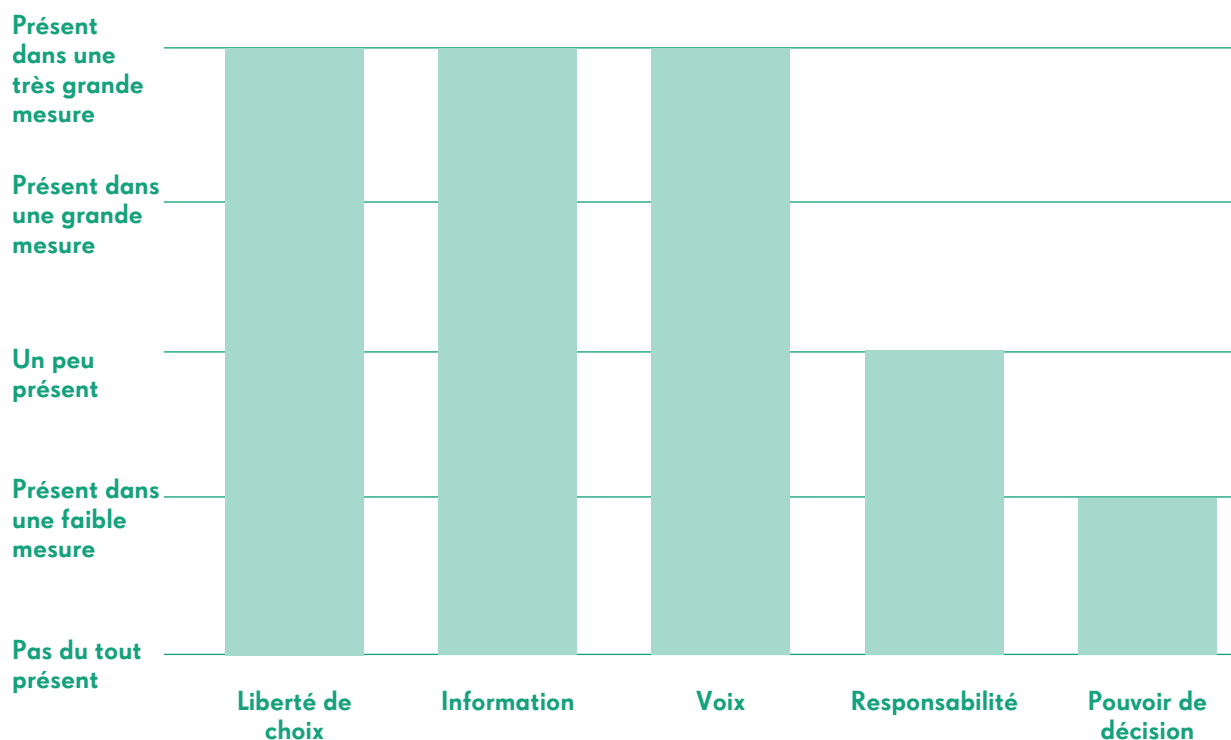
décision ultime sur le thème, les orateurs et le financement revient aux adultes. Dans ce cas, la responsabilité peut être présente dans une large mesure, mais le pouvoir décisionnel peut ne pas être présent du tout.

### Exemples dans lesquels un rôle est attribué aux jeunes et où ils sont informés :

- Des jeunes sont invités à prononcer un discours sur le changement climatique lors d'une réunion de sensibilisation communautaire organisée par des adultes. Ils peuvent rédiger le discours eux-mêmes, mais les adultes doivent vérifier et approuver la présentation avant la réunion de sensibilisation de la communauté.
- On demande à une élève du secondaire de mener un entretien structuré sur l'amour et les relations avec d'autres jeunes parce qu'elle est en mesure de mieux se rapporter à ses pairs, mais les questions sont élaborées par un chercheur adulte. L'élève est informée des objectifs de la recherche et de l'importance de son rôle dans le projet.



## LES JEUNES SONT CONSULTÉS ET INFORMÉS



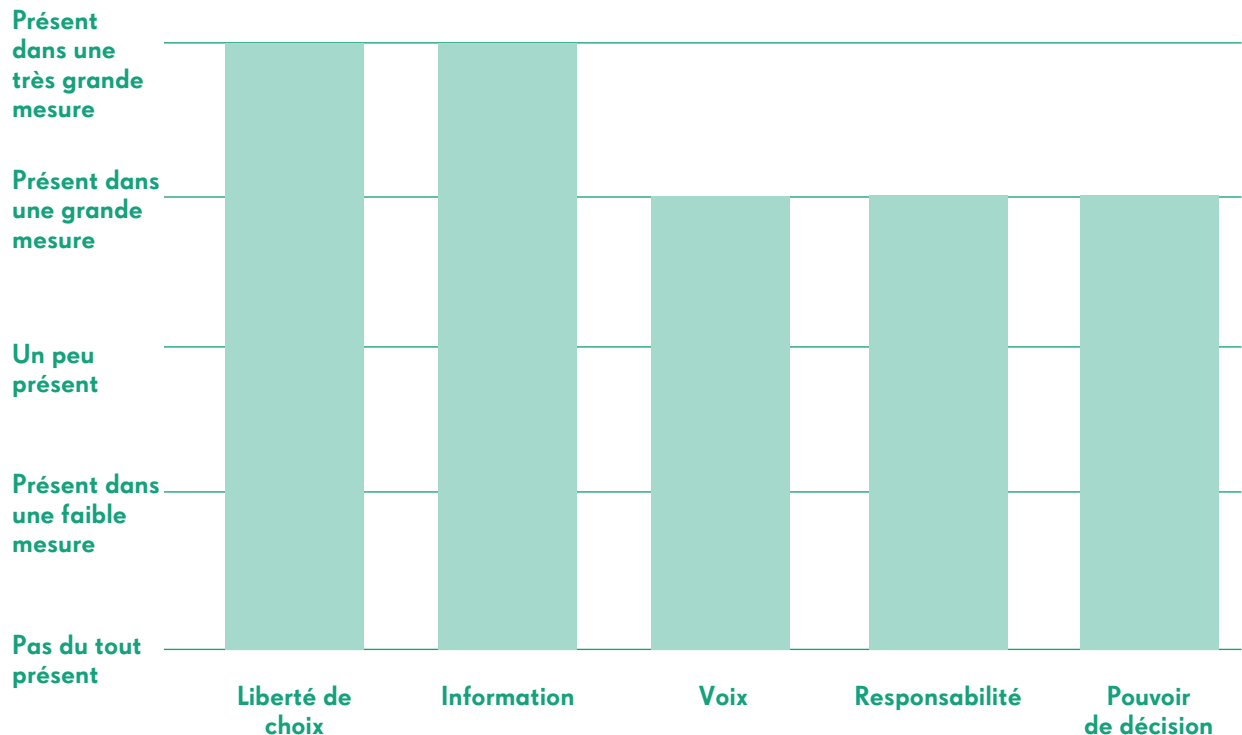
### LES JEUNES SONT CONSULTÉS ET INFORMÉS

Lorsque les jeunes sont consultés et informés, ils sont invités à donner leur avis et leur opinion est prise en compte. Ils sont également informés des objectifs du programme ou de l'activité, de la raison pour laquelle ils y participent et de ce qui sera fait de leur contribution. Les suggestions faites par les jeunes sont prises en considération. Cependant, les jeunes consultés ne prennent pas la décision finale quant à savoir si la contribution des jeunes est effectivement prise en compte. Les jeunes ne jouissent d'aucun pouvoir décisionnel sur la conception, la mise en œuvre et l'évaluation du programme ou de l'activité. Ils ont une responsabilité limitée. Le principal objectif de leur participation est la consultation, et leur influence est donc limitée.

### Quelques exemples dans lesquels les jeunes sont consultés et informés :

- Un jeune de 16 ans est invité à participer à l'une des séances de conception d'un programme complet d'éducation sexuelle, afin d'apporter une perspective « jeune et fraîche » aux discussions. Cependant, il n'a aucun contrôle sur ce qui est finalement intégré dans le programme d'études.
- Une jeune fille, active en tant que défenseuse des droits des LGBTI, est approchée par une employée d'une ONG qui l'invite à faire partie d'un groupe de discussion de jeunes LGBTI. L'employée de l'ONG veut utiliser son expérience pour améliorer l'efficacité d'un programme de soutien aux LGBTI qu'elle met actuellement en œuvre. Le groupe de discussion se réunit tous les trois mois pour la durée du programme de soutien aux LGBTI. Toutefois, elle n'est pas impliquée dans la mise en œuvre du programme.

## DIRIGÉ PAR DES ADULTES, DÉCISIONS PARTAGÉES AVEC LES JEUNES



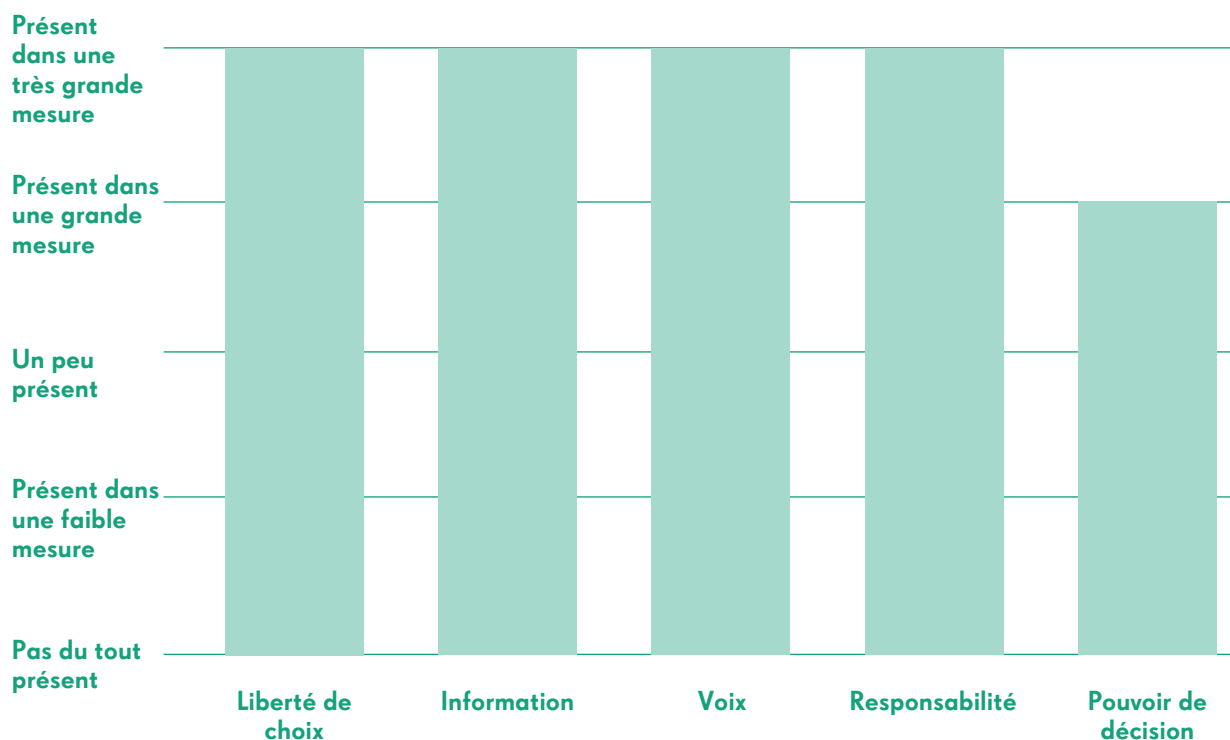
### DIRIGÉ PAR DES ADULTES, DÉCISIONS PARTAGÉES AVEC LES JEUNES

Dans cette forme de participation significative des jeunes, les adultes sont les principaux responsables du programme, de l'activité ou de l'organisation. Toutefois, ils intègrent des jeunes qui ont un certain contrôle dans les processus de prise de décision. Mais ce sont les adultes qui ont le dernier mot. Les jeunes sont pleinement informés des objectifs du programme ou de l'activité et ont une voix dans la conception, la mise en œuvre, le suivi et l'évaluation. Ils jouissent d'un certain pouvoir de décision (mais pas complet) et d'une certaine responsabilité.

### Exemples de scénarios dirigés par des adultes, décisions partagées avec les jeunes :

- Un instituteur veut organiser une fête pour célébrer la fin de l'année scolaire et demande aux élèves de l'aider à l'organiser et à décider des activités de la journée.
- Un groupe de militants adultes des droits de l'homme intègre un groupe important de jeunes bénévoles. Au cours des assemblées générales, des décisions importantes sont mises au vote. Tous les militants et bénévoles du groupe ont une voix.

## DIRIGÉ PAR DES JEUNES, DÉCISIONS PARTAGÉES AVEC LES ADULTES



### DIRIGÉ PAR DES JEUNES, DÉCISIONS PARTAGÉES AVEC LES ADULTES

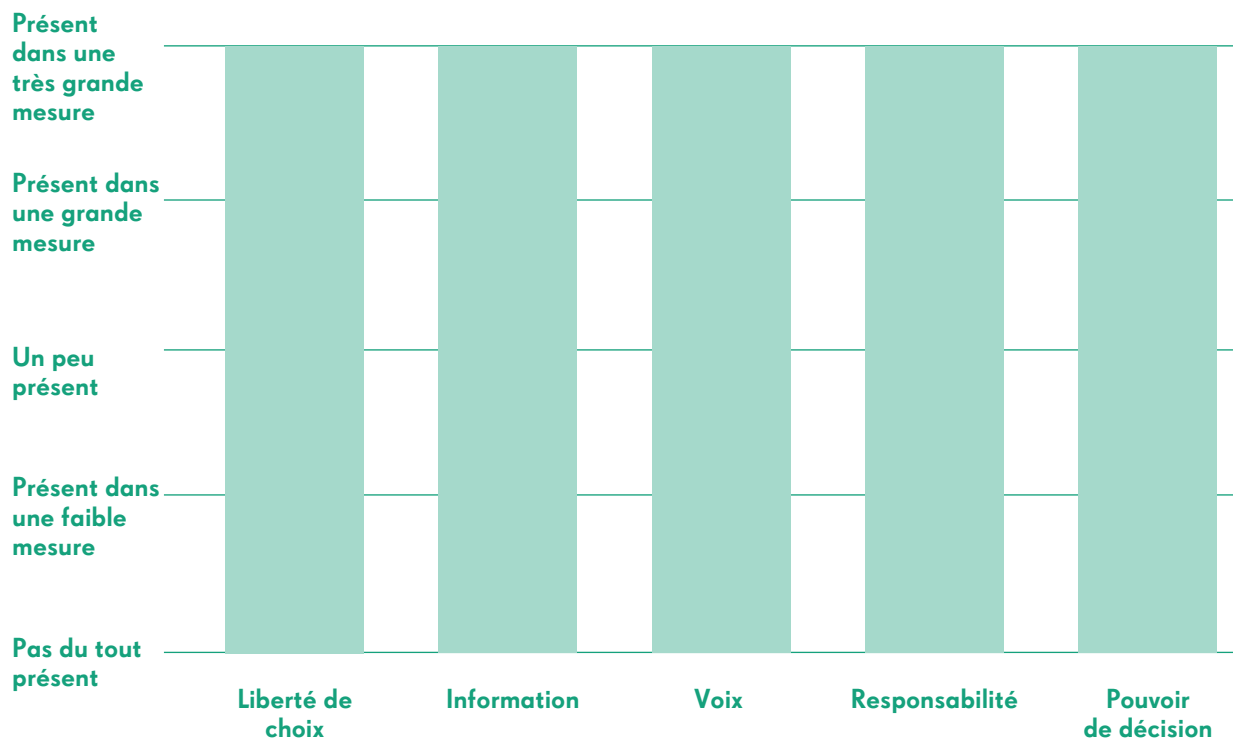
Lorsqu'un programme ou une activité est dirigé par des jeunes, mais qu'il y a prise de décision partagée avec des adultes, cela signifie que les jeunes supervisent le programme ou l'activité, mais qu'ils intègrent des adultes qui ont également leur mot à dire. C'est souvent le cas lorsque les jeunes manquent d'expertise ou d'expérience et demandent à des adultes de participer à des fins d'apprentissage et pour améliorer la qualité du programme, de l'activité ou de l'organisation. En fin de compte, les jeunes sont aux commandes, mais ils partagent le pouvoir de décision avec des adultes.

### Quelques exemples scénarios dirigés par des jeunes, décisions partagées avec les adultes :

- Lorsque des jeunes veulent plaider pour une plus grande participation de la jeunesse au gouvernement national et demandent à une ONG dirigée par des adultes et travaillant sur ces questions de les rejoindre et de définir conjointement une stratégie pour réaliser une campagne de lobbying efficace.
- En raison d'un manque d'expérience, une organisation de jeunesse demande l'appui d'un adulte expérimenté issu d'une organisation partenaire pour décider conjointement de la répartition du budget selon différentes lignes budgétaires dans le cadre d'un programme prévu.

*Notez que les différents scénarios présentés dans les graphiques ne sont pas immuables et que de légères différences peuvent se produire dans la réalité.*

## DIRIGÉ PAR LES JEUNES, LES ADULTES N'ONT PAS DE POUVOIR DE DÉCISION



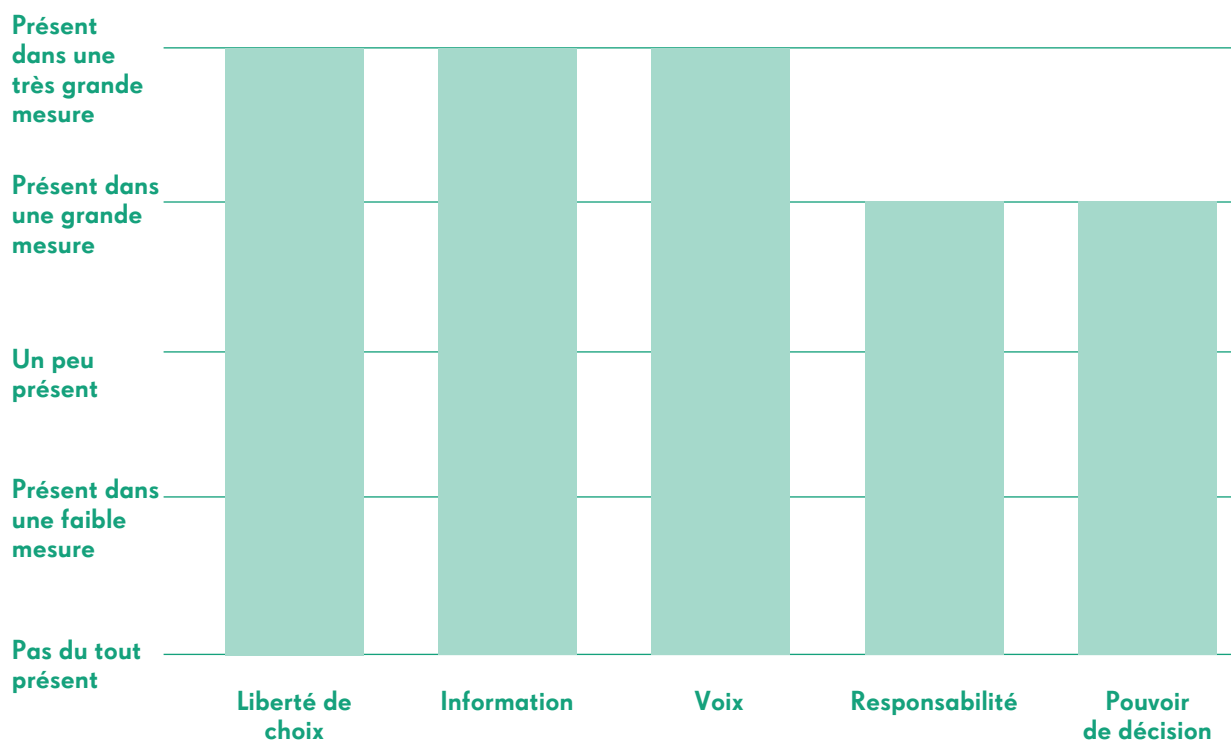
### DIRIGÉ PAR LES JEUNES, LES ADULTES N'ONT PAS DE POUVOIR DE DÉCISION

Lorsqu'un programme ou une activité est dirigé par des jeunes sans aucune participation des adultes, les jeunes sont pleinement responsables. Les jeunes jouissent du maximum de pouvoir décisionnel, d'information, de voix et de responsabilité. Ils sont entièrement autonomes. Le soutien peut être limité dans cette forme de PSJ, puisque les jeunes sont généralement seuls, sans aucune participation des adultes. Toutefois, il se peut également que des adultes soient consultés et invités à renforcer les capacités. Les jeunes se mettent alors eux-mêmes en contact avec les adultes. Les organisations dirigées par des jeunes peuvent généralement être placées dans cette catégorie de PSJ.

### Exemples de scénarios dirigés par les jeunes, les adultes n'ont pas de pouvoir de décision :

- Des jeunes décident d'organiser une manifestation pacifique pour plaider en faveur d'une éducation de meilleure qualité.
- Une association étudiante organise un festival de musique de collecte de fonds, afin de recueillir des fonds pour le traitement médical d'un de ses membres malade. Certains adultes sont invités à donner des conseils sur la logistique de l'organisation d'un festival de musique. Cependant, les étudiants prennent toutes les décisions sur ce qui sera fait.

## PARTENARIAT JEUNES-ADULTES



### PARTENARIAT JEUNES-ADULTES

Dans un partenariat jeunes-adultes (PJA), les jeunes et les adultes sont également impliqués et partagent le pouvoir. Ils jouissent d'une voix égale et définissent ensemble les objectifs du programme ou de l'activité. Le pouvoir de décision des jeunes est légèrement moins présent que dans une initiative dirigée par des jeunes, car ils le partagent avec les adultes. Un PJA implique un apprentissage mutuel, car les adultes peuvent renforcer la capacité des jeunes et vice versa.

#### Exemples de partenariats jeunes-adultes :

- CHOICE participe à différents programmes qui sont des partenariats jeunes-adultes. Le programme Yes I Do, qui vise à réduire le nombre de mariages précoces et forcés, de grossesses non désirées chez les

adolescentes et de mutilations génitales féminines, est une initiative conjointe de CHOICE et de quatre organisations partenaires néerlandaises dirigées par des adultes. Nous avons uni nos forces, en englobant nos différentes compétences et expertises pour construire un programme complet. Dans ce programme, les jeunes participent à chaque étape et à tous les niveaux et jouissent d'un pouvoir décisionnel égal. Un partage des connaissances considérable a lieu, ce qui profite à la fois aux jeunes et aux adultes.

- Un petit groupe de jeunes et d'adultes a uni ses forces pour organiser un événement de collecte de fonds pour soutenir les victimes d'un tremblement de terre survenu récemment en Asie. Au sein du groupe, tout le monde est impliqué dans toutes les prises de décision et a une voix égale.

## SOLEIL ET EAU : CONDITIONS PRÉALABLES POUR UNE PSJ

Une fleur ne peut grandir et prospérer que si certaines conditions préalables sont remplies. Par exemple, les plantes ont besoin d'eau et de soleil pour pousser et fleurir. Ceci s'applique également à la PSJ. La PSJ ne peut pas être établie sans certaines conditions préalables. La Fleur de la participation fait la distinction entre deux types de conditions préalables, le renforcement des capacités (l'eau) et un environnement favorable (le soleil).



### EAU : RENFORCEMENT DES CAPACITÉS

Pour qu'une fleur s'épanouisse, elle a besoin d'un arrosage continu. Pour pouvoir jouer un rôle informé et efficace dans les programmes et les activités, les jeunes doivent également avoir la possibilité de grandir. En outre, le renforcement des capacités peut être un moyen d'autonomiser personnellement les jeunes, et donc avoir des effets bénéfiques qui vont bien au-delà de l'activité ou de l'organisation. Afin de soutenir la PSJ, la capacité des jeunes doit être renforcée. Le type de capacité nécessaire à la PSJ peut varier, mais peut inclure des connaissances, des compétences (par exemple, budgétisation, gestion, planification) et une autoréflexion critique. Le renforcement des capacités peut se faire de diverses façons, par exemple par la formation, des ateliers, des stages ou l'encadrement. Un autre élément essentiel du renforcement des capacités des jeunes est de leur offrir un mentorat, afin de renforcer davantage leurs capacités dans un environnement sûr. Un environnement d'apprentissage efficace doit également être un espace sûr (et donc être lié à l'un des éléments d'un environnement favorable), où faire des erreurs est acceptable et considéré comme faisant partie du processus. Outre le renforcement de la capacité des jeunes, la capacité des adultes doit également être renforcée. Les adultes doivent être conscients de ce que le travail avec les jeunes implique et de la façon dont ils peuvent créer un environnement favorable à une participation significative des jeunes. Le renforcement des capacités peut lier les compétences en communication et les nouvelles techniques de communication, la formation à la prestation de mentorat, la sensibilisation à la PSJ et pourquoi elle est importante, etc.

**N'OUBLIEZ PAS !**

**RAPPELEZ-VOUS QUE POUR ATTEINDRE DES « NIVEAUX PLUS ÉLEVÉS » DE PSJ, VOUS NE DEVEZ PAS NÉCESSAIREMENT COMMENCER AU BAS DE LA FLEUR ET À PROGRESSER À TRAVERS LES FEUILLES D'ABORD. LES NIVEAUX ÉLEVÉS DE PSJ PEUVENT ÊTRE ATTEINTS IMMÉDIATEMENT, SI TOUTES LES CONDITIONS PRÉALABLES SONT REMPLIES ET SI LES ÉLÉMENTS FONDAMENTAUX SONT PRÉSENTS ! ACCÈS RAPIDE À LA PSJ !**

**SOLEIL : ENVIRONNEMENT FAVORABLE**

Les fleurs ont besoin du soleil pour créer un environnement propice à leur croissance. Ceci s'applique également à la PSJ. L'environnement favorable nécessaire pour permettre à la PSJ de prospérer comprend un certain nombre de facteurs :

- **Engagement des adultes envers la PSJ** : les jeunes doivent être soutenus par des adultes pour être en mesure de participer de manière significative. Les adultes doivent respecter les jeunes en tant qu'égaux et leur permettre de prendre des positions significatives dans leurs programmes, organisations et activités. Afin de créer cet engagement, il est important de renforcer également la capacité des adultes dans la PSJ, et de travailler avec des méthodes participatives qui aident les jeunes et les adultes à travailler ensemble.
- **Moyens financiers** : parce que de nombreux jeunes vont encore à l'école, ou peuvent ne pas gagner autant d'argent que les adultes, il est important de soutenir les jeunes avec des moyens financiers pour leur permettre de participer de manière significative. Cela peut prendre la forme d'une compensation pour les frais de voyage, les repas, etc. De plus, les jeunes sont souvent utilisés comme bénévoles. Et, bien que le bénévolat soit un bon moyen de contribuer, d'apprendre et de développer des compétences, il faut toujours garder à l'esprit l'équilibre entre le bénévolat et une rémunération égale et équitable. Par exemple, lorsque les jeunes font un travail égal à celui des adultes, avec des responsabilités égales, ils doivent aussi obtenir une rémunération égale.
- **Accueillant pour les jeunes** : pour être en mesure de participer de manière significative, les jeunes doivent comprendre pleinement ce qui est discuté et se sentir à l'aise d'être impliqués. Il est donc important d'utiliser un langage adapté aux jeunes et d'éviter un jargon excessif (bien que cela ne signifie pas que les jeunes ne puissent pas participer à des espaces où beaucoup de jargon est utilisé, par exemple à l'ONU !), et d'utiliser des outils et des méthodes d'apprentissage adaptés aux jeunes.
- **Espace sûr** : des espaces sûrs sont nécessaires pour que les jeunes et le personnel adulte puissent partager leurs opinions et leurs réflexions, même lorsque ces dernières sont critiques. Un environnement d'apprentissage permet aux participants de faire des erreurs et les juge en fonction de leurs efforts plutôt qu'en fonction de résultats (absents/négatifs). Les jeunes et les adultes doivent se sentir valorisés, respectés, en sécurité, encouragés et soutenus.

- **Flexibilité** : les jeunes peuvent avoir un horaire quotidien différent de celui des adultes. Ils peuvent encore aller à l'école, avoir un emploi (à temps partiel) ou avoir besoin de prendre soin des membres de leur famille. Tout cela doit être pris en considération si les jeunes doivent participer de manière significative. Il peut donc être nécessaire de planifier des réunions en dehors des heures de bureau, de sorte que les jeunes puissent également être présents. Mais la flexibilité va plus loin que la planification. Ce ne sont pas seulement les horaires des jeunes qui peuvent différer, mais aussi leurs points de vue. Ainsi, les adultes doivent avoir une attitude ouverte à l'égard des opinions et des besoins des jeunes. Ce qui peut exiger que les adultes adoptent une approche plus flexible. Mais cela marche dans les deux sens – les jeunes doivent aussi être flexibles lorsqu'ils travaillent avec des adultes : le but ultime est de trouver un terrain d'entente et un mode de travail qui sert les deux parties.
- **Politiques** : Pour intégrer la PSJ dans un programme ou une organisation, des politiques sur la participation des jeunes doivent être mises en place. Un exemple peut être l'engagement d'une organisation à faire en sorte que les jeunes représentent 30 % de son conseil d'administration.

**UNE FLEUR NE PEUT  
GRANDIR ET PROSPÉRER  
QUE SI CERTAINES  
CONDITIONS PRÉALABLES  
SONT REMPLIES. PAR  
EXEMPLE, LES PLANTES  
ONT BESOIN D'EAU  
ET DE SOLEIL POUR  
POUSSER ET FLEURIR**

**VOUS VOULEZ EN SAVOIR PLUS ?**

Veillez vous reporter au document de prise de position de CHOICE sur la PSJ si vous souhaitez en savoir plus sur la PSJ et en particulier sur ce que vous pouvez faire pour soutenir la PSJ. Pour obtenir des outils et des listes de contrôle sur la façon de mettre en œuvre la PSJ dans votre programme, activité ou organisation, veuillez consulter notre site Web [www.choiceforyouth.org](http://www.choiceforyouth.org).